



Juryrapport **SODA2018**

*Stuiveling Open Data Award*

Oktober 2018

# Inleiding

---

De overheid stelt zoveel mogelijk eigen data vrij beschikbaar. Om de inspanningen van overheidsorganisaties en hergebruikers van deze open data zichtbaar te maken en te belonen, wordt sinds 2016 de [Stuiveling Open Data Award \(SODA\)](#) uitgereikt. In het bijzonder is de award, ingesteld door het ministerie van Binnenlandse Zaken en Koninkrijksrelaties, bedoeld om te laten zien wat er mogelijk is met open data en om het gebruik van open data aan te moedigen en in te zetten voor maatschappelijke vraagstukken.

## Prijs

De SODA biedt een podium voor de inspanningen van overheidsorganisaties en hergebruikers van open data en belooft bijzondere prestaties met een prijs. De winnaar ontvangt een geldbedrag van €20.000 voor de verdere investering in en doorontwikkeling van de toepassing.

## De inzendingen

In [dit document](#) vind je de inzendingen voor SODA2018 die aan de [jurycriteria](#) voldoen. De weergegeven teksten en afbeeldingen zijn afkomstig van de deelnemers. Voor dit overzicht is een selectie gemaakt, in sommige gevallen zijn teksten ingekort of is een keuze uit de afbeeldingen gemaakt. Deelnemers blijven eigenaar van de ingezonden toepassing en afbeelding(en).

## SODA

De prijs is vernoemd naar Saskia J. Stuiveling, tot medio 2015 president van de Algemene Rekenkamer, die deze award bij haar afscheid van het kabinet kreeg. Ze was uitgesproken voorstander van open data en vond het belangrijk dat wie dat wil, zelf met overheidsdata aan de slag kan. Saskia overleed vorig jaar op 20 april 2017 onverwacht. De jury en organisatie van de SODA zetten het werk onverminderd voort om de doelen die Saskia voor ogen had te bereiken. Tijdens het laatste juryoverleg waar Saskia aanwezig was, schetste zij deze doelen als volgt: *"Open data moet een huishoudwoord worden. Een positief begrip, ontdaan van mystiek. Weg van de angst en de vermeende bedreigingen van privacy en staatsgeheimen, naar publieke organisaties die juist zelf ook gebruik maken van data."*

## **Organisatie van de Stuiveling Open Data Award**

*De Stuiveling Open Data Award wordt georganiseerd door het Leer- en Expertisepunt Open Overheid (onderdeel van ICTU) in opdracht van het ministerie van Binnenlandse Zaken en Koninkrijksrelaties.*

## Een woord van de juryvoorzitter

---

*“Alle informatie die de overheid heeft, is van de mensen. Zij moeten er zelf mee aan de slag kunnen”* het is een van de gevleugelde uitspraken van Saskia J. Stuiveling, de vorige president van de Algemene Rekenkamer naar wie deze award vernoemd is. Dat er mooie toepassingen ontstaan als die mogelijkheid er is, blijkt ook dit jaar weer uit de inzendingen voor de SODA. Open data vertegenwoordigt waarde, en de toepassing ervan legt deze waarde bloot.

De term ‘open data’ komt in het huidige regeerakkoord voor het eerst voor. Daar zou Saskia trots op zijn geweest. Het heeft terecht prioriteit. Het kabinet maakt werk van open data en stelt zoveel mogelijk data vrij beschikbaar, uiteraard met inachtneming van belangrijke waarborgen als privacy. Vanwege het belang van transparantie: één van de belangrijkste publieke waarden. We hebben transparantie nodig om het vertrouwen in de instituties van onze democratie te versterken. En omdat er waardevolle toepassingen ontstaan wanneer de overheid open data beschikbaar stelt.

Dat het beschikbaar stellen van data niet altijd ongebreideld kan, onderstrepen de inzendingen van dit jaar ook: finalisten ‘Gegevens op straat’ en Onbegluurd laten zien dat we terecht kritisch moeten blijven op de manier waarop en de mate waarin de overheid data beschikbaar stelt. De jury verwelkomt dit constructief kritische geluid.

De jury heeft zich ook dit jaar weer nieuwsgierig en aandachtig over de toepassingen gebogen. De inzenders zijn allemaal inventieve en creatieve ‘datamakelaars’. Bedrijven en bedrijfjes, maar ook maatschappelijke organisaties, startups en individuen. De intermediairs tussen de ruwe data die de overheid beschikbaar stelt, en de waardevolle producten die zij weten te maken. Zij, die er zelf mee aan de slag gaan. En hoe. Het was als jury ook dit jaar lastig om uit zoveel rijkdom één winnaar te kiezen.

PoliFLW ontvangt dit jaar de award en de bijbehorende geldprijs van €20.000 voor doorontwikkeling van de toepassing. Omdat het burgers in staat stelt beter om te gaan met de grote hoeveelheid informatie die zij te verwerken krijgen en het volgen van lokale politiek eenvoudiger maakt. Je helpt de toepassing om betere zoekresultaten te genereren door middel van *machine learning*. De interactie met de gebruiker maakt deze toepassing uniek ten opzichte van de andere inzendingen.

Ramona de Jong van de Consumentenbond, winnaar van SODA2017 met ‘Wat kost mijn zorg?’, overhandigt dit jaar de award. Daarmee zetten we de traditie voort dat de winnaar het stokje doorgeeft. En dat niet alleen: de winnaar zit het jaar daarop ook in de jury. Zodat de deelnemers en hun ideeën centraal staan. Zij, die er zelf mee aan de slag gaan.

*Namens de jury,  
Arno Visser, president Algemene Rekenkamer (juryvoorzitter)*



## De selectieprocedure

---

Onderstaande selectieprocedure is gehanteerd:

1. Door de organisatie van de SODA is voorafgaand aan de beoordeling door de jury een eerste check gedaan op harde criteria.
2. Alle 27 inzendingen zijn door tenminste twee juryleden uitvoerig bekeken.
3. De inzendingen zijn zo verdeeld onder de juryleden, dat de inzendingen niet door steeds dezelfde twee juryleden bekeken zijn.
4. Na deze eerste beoordeling heeft elk jurylid zich zo voorbereid, dat hij of zij een top 3 favorieten paraat had, waarover zij vervolgens in gesprek zijn gegaan tijdens de jurybijeenkomst van 24 september jl.
5. Op deze manier is ingezoomd op de inzendingen die in positieve zin opvielen, als potentiële winnaars.
6. Over deze selectie is men vervolgens uitvoerig in gesprek gegaan, met als resultaat de 7 finalisten.

## De finalisten

---

Door bovengenoemde procedure zijn deze 7 finalisten geselecteerd:



### **AgroDataCube**

[AgroDataCube](#) verzamelt gegevens uit diverse open data bronnen, zoals onder andere de basisregistratie gewaspercelen, KNMI meteo data, bodemdata uit de basisregistratie ondergrond, GroenMonitor Vegetatieindex, en Algemeen Hoogtebestand Nederland, en biedt deze op een op elkaar afgestemde manier aan voor gebruik in toepassingen zoals analyse en apps voor het agri-food domein. De data is opvraagbaar via een eenvoudige en standaard REST API, die iedereen kan gebruiken om op door te bouwen en aan nieuwe innovaties te werken.



### **Gegevens op straat**

[Gegevens op straat](#) is een grootschalig onderzoek naar privacy problemen binnen (beroeps)registers. Deze registers laten bezoekers toe om te controleren of een professional voldoende gekwalificeerd is om een bepaald beroep uit te mogen oefenen. In het onderzoek kwam naar voren dat het in veel gevallen ook mogelijk is om de andere kant op te zoeken, om zo onbedoeld persoonlijke gegevens te vinden. Tijdens dit onderzoek zijn de 18 grootste registers onder de loep genomen. In totaal zijn van ruim 2.000.000 unieke personen persoonlijke gegevens gevonden. Het onderzoek wijdt uit over mogelijke alternatieven, verbeterpunten en tips voor toekomstige registers. Alle registers hebben naar aanleiding van het onderzoek hun beveiliging aangescherpt.



## Onbegluurd

Met [Onbegluurd](#) neem je privacy in eigen hand. Camera's in de openbare ruimte spelen niet alleen een rol in je gevoel van veiligheid, maar ook in je gevoel van privacy. Hoe vaak wordt jouw fietsroute door beveiligingscamera's gefilmd? Onbegluurd laat je dat zien. Onbegluurd bied je ook een alternatieve route, die deze camera's zoveel mogelijk ontwijkt! Kies je stad, plan je route en zie hoe vaak de overheid kan vaststellen, waar jij wanneer bent.



## PoliFLW

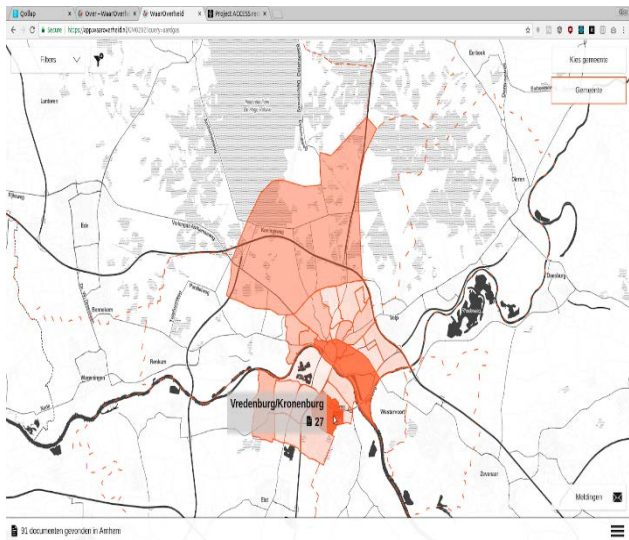
[PoliFLW](#) maakt politiek nieuws inzichtelijk voor journalisten, belangenorganisaties en onderzoekers. De website verzamelt nieuws- en Facebookberichten van politieke partijen. Hiermee is dus politiek nieuws van PvdA Maastricht tot VVD Texel en van GroenLinks Terneuzen tot D66 Groningen via één platform toegankelijk, doorzoekbaar en herbruikbaar als open data. Met machine-learning en open databronnen vanuit de Almanak Overheid wordt het politiek nieuws gekoppeld aan partijen en politieke vertegenwoordigers zoals raadsleden en Statenleden.



## Slim Melden

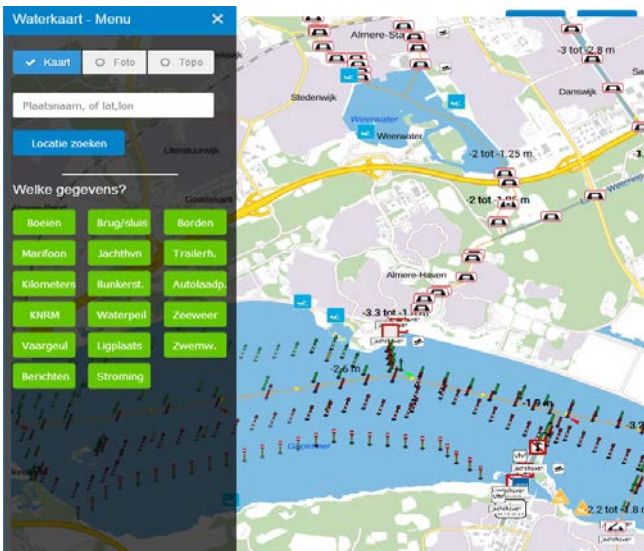
[Slim Melden](#) is een complete, eenvoudig herbruikbare oplossing om de betrokkenheid bij de publieke ruimte te vergroten. Dit gebeurt door de kwaliteit van meldingen te verhogen door gebruik van open data en door alle betrokken partijen te verbinden. Slim melden is gekoppeld met de gemeentelijke (zaak-)systemen, waardoor de status van de melding altijd real time beschikbaar is. En alle meldingen zelf zijn ook weer direct als open data beschikbaar.





## WaarOverheid

[WaarOverheid](#) geeft je inzicht in de stukken van de gemeenteraad. De toepassing gebruikt slimme algoritmes om raadsinformatie te scannen en daarna automatisch te koppelen aan wijken, buurten en straten. Het belangrijkste doel van WaarOverheid is het informeren van inwoners en ondernemers door informatie toegankelijk te maken. Je kan je eigen wijk bekijken, zoeken naar relevante stukken en persoonlijke meldingen instellen. WaarOverheid maakt gebruik van raadsinformatie die gemeente via het VNG-realisatie project Open Raadsinformatie beschikbaar stellen als open data.



## Waterkaart

[Waterkaart](#) koppelt de waterdata van veel verschillende onderdelen aan elkaar. Deze gegevens worden zoveel mogelijk real time uitgeleverd en automatisch up to date gehouden. Hierdoor is het mogelijk een reis slimmer in te plannen en eventueel gedurende de vaart aan te passen. Dat bespaard wachttijden, ergernis en onnodige hoge kosten dit zorgt voor een efficiëntere en veiligere benutting en doorstroming van ons vaarwegennet.

## Beoordeling finalisten

Overwegingen bij de finalisten:

<b>AgroDataCube</b>	De jury vindt Agrodatacube een goed concept dat hoog scoort hoog op toegevoegde waarde en technisch goed in elkaar zit. De tool biedt mogelijkheden voor nieuwe toepassingen en is daarmee een 'intermediair' om open data verder te brengen. Dergelijke 'brokers' kunnen cruciaal zijn om open data écht aan het werk te krijgen.
<b>Gegevens op straat</b>	Gegevens op straat geeft een kritische blik op het openbaar maken van data. Het is een interessant onderzoek, prijzenswaardig dat iemand dit onderzocht heeft. Het is netjes gedaan en begrijpelijk opgeschreven. Deze kritische blik is een waardevolle toevoeging. Het heeft een signalerende functie, en daarnaast heeft het iets teweeg gebracht: de kwetsbaarheden zijn gemeld en op basis daarvan is de beveiliging of mate van openbaarheid aangepast. Het is dus niet alleen agerend maar ook constructief.
<b>Onbegluurd</b>	De jury vindt Onbegluurd interessant omdat het maatschappijkritisch is. Het slingert het debat aan over camera's in de publieke ruimte en de data die in publieke ruimte wordt verzameld. De tool is op verschillende manieren te gebruiken (ontwijken of juist in zicht van camera's zijn), wat een interessant spanningsveld blootlegt tussen privacy en veiligheid en de discussie rond surveillance. Daarnaast is niet alleen de BAG gebruikt, maar ook de hoeken van de gebouwen en camera's worden meegenomen in de berekening. De jury vindt dit een interessante benadering, die de toepassing origineel maakt.
<b>PoliFLW</b>	De interactie met de gebruiker maakt deze toepassing uniek ten opzichte van de andere inzendingen. Je helpt de toepassing om betere zoekresultaten te genereren door middel van machine learning. Dit is zoals de tech-giganten werken, bijzonder is dat het in dit geval voor de goede zaak is. De tool bekijkt de (lokale) politiek over de grenzen van mediums en kokers heen, dit maakt het innovatief. PoliFLW vult zaken aan die bij bestaande instituties missen en is een perfect ' <i>early warning</i> ' systeem voor politieke geluiden. Het stelt burgers in staat om beter om te gaan met de grote hoeveelheid informatie die zij te verwerken krijgen.
<b>Slim Melden</b>	De jury vindt Slim Melden interessant omdat er gebruik gemaakt wordt van diverse open databronnen. Dat de tool ook data kan terugkoppelen en open data produceert is voor de jury een pluspunt. De toepassing is goed doordacht als het gaat om processen (ook aan de achterkant) en ziet er aantrekkelijk uit. De toepassing is toevoegend aan het zaakstelsel van gemeenten en heeft zijn nut in praktijk bewezen.



<b>WaarOverheid</b>	WaarOverheid heeft een toegevoegde waarde omdat het door middel van open data in kaart brengt wat er binnen de lokale overheid speelt. Het geeft inzicht in de storm aan informatie die burgers binnen krijgen. Je kunt alerts instellen voor informatie in jouw wijk, zo hoef je niet meer de lokale website in de gaten te houden. De jury vindt de tool bruikbaar en interessant. De data zal, door de toenemende beschikbaarheid van Open Raadsinformatie, steeds completer worden.
<b>Waterkaart Nederland</b>	De jury vindt Waterkaart Nederland innovatief omdat de gebruikte data nog niet eerder op één kaart gezien is. Het heeft veel potentie om te groeien en de TomTom van het water te worden. Ook prijst de jury de inzet en inventiviteit van één individu. De inzending valt hierdoor in positieve zin op. Een verbeterpunt van de toepassing is de werking op verschillende browsers.

## De winnaar

---

Open State Foundation is met PoliFLW winnaar van de derde Stuiveling Open Data Award. PoliFLW is maatschappelijk zeer relevant omdat de toepassing het eenvoudig maakt om lokale politiek te volgen en een weg te vinden in de wirwar aan beschikbare informatie. Deze basale functie mist vanuit bestaande instituties. Bovendien is de toepassing bruikbaar voor een brede doelgroep: van (lokale) journalisten en politici, tot maatschappelijke organisaties en betrokken bewoners.

De toepassing is een mooi voorbeeld van hoe je informatie slim kunt ordenen. De interactie met de gebruiker doormiddel van *machine learning* en *citizen science* maakt dat de tool goed scoort op het criterium innovatie. Door de 'vraag-meldingen' (zoals: klopt het dat het onderwerp van dit bericht X is? Of: Komt hier wethouder X aan het woord?) blijf je bewust en scherp kijken. Het systeem leert van jou en jij van het systeem. Hierdoor wordt de website steeds preciezer. PoliFLW laat de gebruiker politiek bekijken over de grenzen van mediums en kokers heen.

PoliFLW kwam, kortom, van de 27 inzendingen als beste uit de bus dankzij;

- Het platform dat maatschappelijk relevante informatie toegankelijk maakt voor een breder publiek;
- De vernieuwende manier waarop open data geordend en gegenereerd wordt;
- De innovatieve interactie met de gebruiker door de inzet van *machine learning*;
- De vraagmeldingen laten je bewust en scherp kijken, het systeem leert van jou en jij van het systeem;
- Het laat gebruikers over de grenzen van mediums en kokers heen kijken;
- De potentiële toepasbaarheid voor een groot publiek.

## De jury

---

De jury voor de Stuiveling Open Data Award bestaat dit jaar uit Arno Visser (Algemene Rekenkamer), Marianne Linde (gemeente Tilburg), Marleen Stikker (Waag Society), Michiel Leenaars (Internet Society Nederland), Paul Geurts van Kessel (Green Home (voorheen Bleeve), winnaar SODA2016) en Ramona de Jong (De Consumentenbond, winnaar SODA2017).



Arno Visser (voorzitter)



Marianne Linde



Marleen Stikker



Michiel Leenaars



Ramona de Jong (winnaar SODA2017)



Paul Geurts van Kessel (winnaar SODA2016)

*"Werken met open data is zowel kunst als ambacht. Deduceren en combineren van datasets is de start van een reis die tot de meest verrassende ontdekkingen leidt."*

Arno Visser (voorzitter)

# **Bijlage I**

## **scoremodel jurycriteria finalisten**

# AgroDataCube

Harde eisen		Voldaan			
1.	Er is gebruik gemaakt van open data afkomstig van één of meerdere publiek gefinancierde organisaties binnen het Koninkrijk der Nederlanden.	Ja			
2.	Er is sprake van een bestaande toepassing, of minimaal een werkend prototype.	Ja			
3.	Aan eventuele (licentie)voorwaarden bij de gebruikte data is voldaan.	Ja			
4.	De inzender is gevestigd in het Koninkrijk der Nederlanden.	Ja			
Overige criteria					
		Mate waarin hieraan voldaan is:			
		Uitzonderlijk	Volledig	Beperkt	Niet
1.	De toepassing is voldoende origineel, creatief en/of innovatief		X		
2.	De maatschappelijke meerwaarde is aantoonbaar		X		
3.	De economische meerwaarde is aantoonbaar		X		
4.	Bruikbaarheid: de toepassing is toegankelijk en gebruiksvriendelijk			X	
5.	Potentieel: de schaalbaarheid en reproduceerbaarheid van de toepassing			X	
6.	De inzending past binnen de uitstraling en doelstelling van de SODA		X		

## Gegevens op straat

Harde eisen		Voldaan			
1.	Er is gebruik gemaakt van open data afkomstig van één of meerdere publiek gefinancierde organisaties binnen het Koninkrijk der Nederlanden.	Ja			
2.	Er is sprake van een bestaande toepassing, of minimaal een werkend prototype.	Ja <sup>1</sup>			
3.	Aan eventuele (licentie)voorwaarden bij de gebruikte data is voldaan.	Ja			
4.	De inzender is gevestigd in het Koninkrijk der Nederlanden.	Ja			
Overige criteria					
		Mate waarin hieraan voldaan is:			
		Uitzonderlijk	Volledig	Beperkt	Niet
1.	De toepassing is voldoende origineel, creatief en/of innovatief		X		
2.	De maatschappelijke meerwaarde is aantoonbaar	X			
3.	De economische meerwaarde is aantoonbaar			X	
4.	Bruikbaarheid: de toepassing is toegankelijk en gebruiksvriendelijk		X		
5.	Potentieel: de schaalbaarheid en reproduceerbaarheid van de toepassing			X	
6.	De inzending past binnen de uitstraling en doelstelling van de SODA		X		

<sup>1</sup> In dit geval is de toepassing een onderzoek, wat past binnen de ruime opvatting van het begrip 'toepassing' dat binnen de SODA gehanteerd wordt.



## Onbegluurd

Harde eisen		Voldaan			
1. Er is gebruik gemaakt van open data afkomstig van één of meerdere publiek gefinancierde organisaties binnen het Koninkrijk der Nederlanden.		Ja			
2. Er is sprake van een bestaande toepassing, of minimaal een werkend prototype.		Ja			
3. Aan eventuele (licentie)voorwaarden bij de gebruikte data is voldaan.		Ja			
4. De inzender is gevestigd in het Koninkrijk der Nederlanden.		Ja			
Overige criteria					
		Mate waarin hieraan voldaan is:			
		Uitzonderlijk	Volledig	Beperkt	Niet
1. De toepassing is voldoende origineel, creatief en/of innovatief	X				
2. De maatschappelijke meerwaarde is aantoonbaar		X			
3. De economische meerwaarde is aantoonbaar					X
4. Bruikbaarheid: de toepassing is toegankelijk en gebruiksvriendelijk		X			
5. Potentieel: de schaalbaarheid en reproduceerbaarheid van de toepassing				X	
6. De inzending past binnen de uitstraling en doelstelling van de SODA		X			

## PoliFLW

Harde eisen		Voldaan			
1. Er is gebruik gemaakt van open data afkomstig van één of meerdere publiek gefinancierde organisaties binnen het Koninkrijk der Nederlanden.		Ja			
2. Er is sprake van een bestaande toepassing, of minimaal een werkend prototype.		Ja			
3. Aan eventuele (licentie)voorwaarden bij de gebruikte data is voldaan.		Ja			
4. De inzender is gevestigd in het Koninkrijk der Nederlanden.		Ja			
Overige criteria					
		Mate waarin hieraan voldaan is:			
		Uitzonderlijk	Volledig	Beperkt	Niet
1. De toepassing is voldoende origineel, creatief en/of innovatief	X				
2. De maatschappelijke meerwaarde is aantoonbaar	X				
3. De economische meerwaarde is aantoonbaar				X	
4. Bruikbaarheid: de toepassing is toegankelijk en gebruiksvriendelijk			X		
5. Potentieel: de schaalbaarheid en reproduceerbaarheid van de toepassing	X				
6. De inzending past binnen de uitstraling en doelstelling van de SODA	X				

## Slim Melden

Harde eisen		Voldaan			
1. Er is gebruik gemaakt van open data afkomstig van één of meerdere publiek gefinancierde organisaties binnen het Koninkrijk der Nederlanden.		Ja			
2. Er is sprake van een bestaande toepassing, of minimaal een werkend prototype.		Ja			
3. Aan eventuele (licentie)voorwaarden bij de gebruikte data is voldaan.		Ja			
4. De inzender is gevestigd in het Koninkrijk der Nederlanden.		Ja			
Overige criteria					
		Mate waarin hieraan voldaan is:			
		Uitzonderlijk	Volledig	Beperkt	Niet
1. De toepassing is voldoende origineel, creatief en/of innovatief			X		
2. De maatschappelijke meerwaarde is aantoonbaar			X		
3. De economische meerwaarde is aantoonbaar			X		
4. Bruikbaarheid: de toepassing is toegankelijk en gebruiksvriendelijk				X	
5. Potentieel: de schaalbaarheid en reproduceerbaarheid van de toepassing			X		
6. De inzending past binnen de uitstraling en doelstelling van de SODA			X		

## WaarOverheid

Harde eisen		Voldaan			
1. Er is gebruik gemaakt van open data afkomstig van één of meerdere publiek gefinancierde organisaties binnen het Koninkrijk der Nederlanden.		Ja			
2. Er is sprake van een bestaande toepassing, of minimaal een werkend prototype.		Ja			
3. Aan eventuele (licentie)voorwaarden bij de gebruikte data is voldaan.		Ja			
4. De inzender is gevestigd in het Koninkrijk der Nederlanden.		Ja			
Overige criteria					
		Mate waarin hieraan voldaan is:			
		Uitzonderlijk	Volledig	Beperkt	Niet
1. De toepassing is voldoende origineel, creatief en/of innovatief			X		
2. De maatschappelijke meerwaarde is aantoonbaar	X				
3. De economische meerwaarde is aantoonbaar			X		
4. Bruikbaarheid: de toepassing is toegankelijk en gebruiksvriendelijk			X		
5. Potentieel: de schaalbaarheid en reproduceerbaarheid van de toepassing			X		
6. De inzending past binnen de uitstraling en doelstelling van de SODA			X		

## Waterkaart Nederland

Harde eisen		Voldaan			
1. Er is gebruik gemaakt van open data afkomstig van één of meerdere publiek gefinancierde organisaties binnen het Koninkrijk der Nederlanden.		Ja			
2. Er is sprake van een bestaande toepassing, of minimaal een werkend prototype.		Ja			
3. Aan eventuele (licentie)voorwaarden bij de gebruikte data is voldaan.		Ja			
4. De inzender is gevestigd in het Koninkrijk der Nederlanden.		Ja			
Overige criteria					
		Mate waarin hieraan voldaan is:			
		Uitzonderlijk	Volledig	Beperkt	Niet
1. De toepassing is voldoende origineel, creatief en/of innovatief	X				
2. De maatschappelijke meerwaarde is aantoonbaar			X		
3. De economische meerwaarde is aantoonbaar			X		
4. Bruikbaarheid: de toepassing is toegankelijk en gebruiksvriendelijk				X	
5. Potentieel: de schaalbaarheid en reproduceerbaarheid van de toepassing			X		
6. De inzending past binnen de uitstraling en doelstelling van de SODA	X				